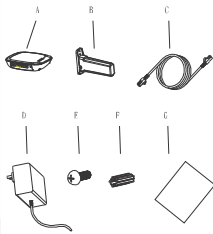


Step1. Apertura Imballo

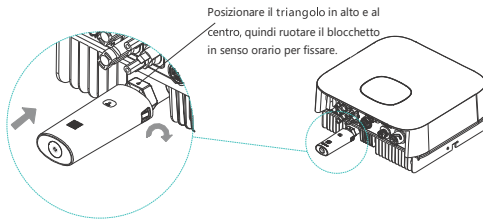
Aprire il cartone ed estrarre ShineLanBox, ShineRFStick-X e altri accessori, come da lista seguente



Voce	Nome	Q.tà
A	ShineLanBox	1
B	ShineRFStick-X	1
C	Cavo di rete	1
D	Alimentatore	1
E	Viti di fissaggio	4
F	Inserti in plastica	2
G	Manuale d'uso	1

Step2. Connessioni Elettriche

1. Svitare la copertura del connettore USB sull'inverter
2. Ruotare il bloccetto di fissaggio del datalogger in modo da avere il triangolo sul fronte e al centro.
3. Collegare il datalogger alla porta USB dell'inverter e assicurarsi che il triangolo sia sulla parte frontale, pressare il bloccetto e ruotare in senso orario sino a quando non è serrato.



Growatt ShineLink-X

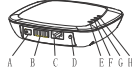
Guida Rapida di Installazione

Per maggiori informazioni visitare il sito <https://growatt.it/appare>
<http://server.growatt.com>
 T +39 075 808712; +86 755 2747 1942 F +86 755 2747 2131
 E service@growatt.it W www.growatt.it
www.inverter.com

4. Dopo l'installazione, se il LED di ShineRFStick-X lampeggia velocemente significa che tutto funziona correttamente. Se il LED è spento rivedificare la connessione tra ShineRFStick e inverter.

Stato del LED di ShineRFStick-x	Stato dello ShineRFStick-X
Sempre acceso	ShineRFStick-X sta inizializzando
Sempre spento	Connessione persa
Lampeggio veloce (ogni 0,2 sec.)	Dispositivo non comunica con ShineLanBox
Lampeggio lento (ogni 1 sec.)	Connessione e comunicazione con ShineLanBox regolare

Connessione elettrica dello ShineLanBox



Voce	Nome	Descrizione
A	Ingresso alimentazione	Collegare all'alimentatore
B	RS 485	Temporaneamente non supportata
C	RJ 45	Collegare alla rete dati
D	Pulsante	Pulsante Funzione
E	LED configurazione	Configurazione del dispositivo
F	LED dispositivo	Numero dispositivi collegati
G	LED di rete	Connessione alla rete dati
H	LED alimentazione	Connessione alla alimentazione

Connettere la porta RJ45 dello ShineLanBox al router, quindi collegare l'alimentatore allo ShineLanBox. Ad inizializzazione di ShineLanBox avvenuta, il LED di alimentazione rimane acceso, il LED di rete si accende e il LED dispositivo lampeggia veloce. L'accensione del LED alimentazione indica che il Box è connesso all'alimentatore, l'accensione del LED di rete indica che ShineLanBox è connesso a internet, il lampeggio del LED dispositivo indica funzionamento regolare, il numero di lampeggi indica il numero di ShineRFStick-X connessi.

LED dello ShineLanBox	Stato delle condizioni di lavoro
LED alimentazione	LED acceso indica alimentazione presente
LED di Rete	LED lampeggiante indica connesso al router LED sempre acceso indica connesso a Internet.
LED dispositivo	Il numero di lampeggi veloci del LED indica il numero di dispositivi connessi allo ShineLanBox.
LED configurazione	Lampeggia durante l'abbinamento con i dispositivi in connessione e si spegne ad abbinamento avvenuto

Step3. Usare ShineLink-X

Cercare "Shinephone" su **Google Store** o **App Store** o scansionare questo codice QR per scaricare e installare la APP.
 Note: 1. Assicurarsi di installare l'ultima versione.
 2. Per maggiori informazioni visitare server.growatt.com.



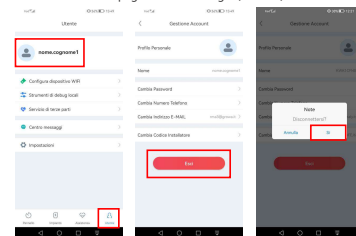
[Android&iOS]

1. ATTENZIONE

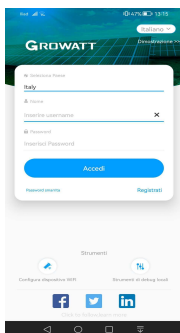
Tutti gli ShineLink-X destinati al mercato Italiano sono preconfigurati in fabbrica con le seguenti credenziali:
Username: Numero di Serie (SN) in lettere maiuscole (il Numero di Serie si trova sulla etichetta sotto lo ShineLanBox)
Password: Ultimi sei caratteri del Numero di serie in lettere maiuscole



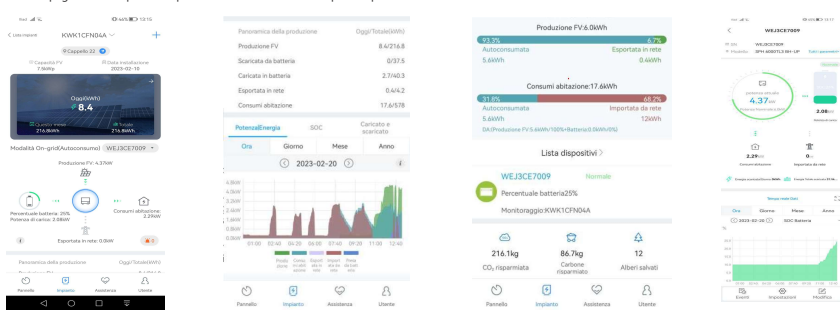
Nota: Nel caso in cui si fosse eseguita la registrazione in autonomia, creando delle proprie credenziali, è necessario effettuare il logout (disconnessione):
 1. Andare nella scheda "Utente (Android)/Io (iOS)" e cliccare sul proprio nome utente
 2. Cliccare il pulsante "Esci" e poi confermare per effettuare la disconnessione dall'account e tornare alla pagina iniziale di login (accesso).



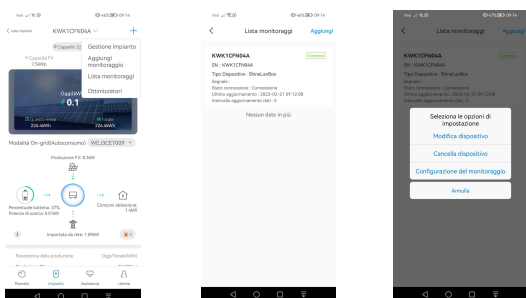
2. Per effettuare il monitoraggio procedere come segue: Aprire la APP ShinPhone, inserire Username e Password come indicate al punto 1. e cliccare "Accedi" per accedere ai dati dell'impianto.



3. Nella pagina "dell'impianto" è possibile monitorare tutti i dispositivi per verificare le informazioni ad essi relative.



4. E' possibile visualizzare le condizioni dello ShineLanBox cliccando su simbolo "+" nella pagina dell'impianto. In caso contrario verificare lo stato del LED per diagnosticare il problema.



Nota1 Aggiungere un nuovo dispositivo ShineRFStick

Nota: Dopo un reset di ShineLanBox necessita di nuovo abbinare ShineLanBox a tutti gli ShineRFStick-X seguendo su ognuno la stessa procedura usata per l'aggiunta di uno ShineRFStick-X. Di seguito la procedura per l'aggiunta di ShineRFStick-X. Premere brevemente (meno di 2 sec.) il pulsante su ShineRFStick-X subito dopo quello su ShineLanBox per entrare nella modalità "Abbinamento"; a questo punto il LED di configurazione su ShineLanBox lampeggia in modo blu, il LED di ShineRFStick-X lampeggia velocemente e, ad abbinamento avvenuto, il LED di configurazione su ShineLanBox si spegne, il lampeggio del LED blu su ShineRFStick-X diventa lento (1 sec. acceso e 1 sec. spento).
 Nota: La massima distanza di connessione tra ShineLanBox e ShineRFStick-X dovrebbe essere inferiore a 120 metri, in presenza di un muro tra ShineLanBox e ShineRFStick-X questa distanza si riduce a 50 metri e in caso di due muri interposti tale distanza si riduce ancora sino a 20 metri.

Nota2 Resettare lo ShineLanBox

Con il Reset dello ShineLanBox si ha:
 (1) La cancellazione della memoria di tutti gli abbinamenti effettuati.
 (2) Commutazione su "Automatic" dell'indirizzo IP di ShineLanBox.
 Passi per procedere al Reset di ShineLanBox:
 Premere il pulsante funzione su ShineLanBox per più di 6 secondi sino ad avere accessi tutti e quattro i LED, rilasciare quindi il pulsante e a questo punto tutte le impostazioni sono cancellate. Dopo il Reset bisogna di nuovo abbinare ShineLanBox e ShineRFStick-X, seguendo quanto indicato nella Nota1 di cui sopra.