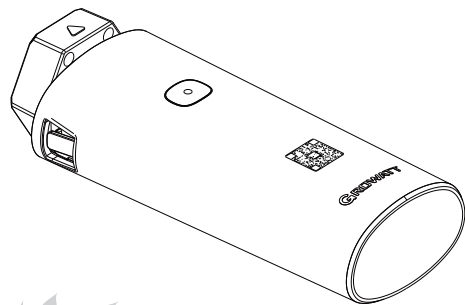


## Shine4G-X Manuale utente



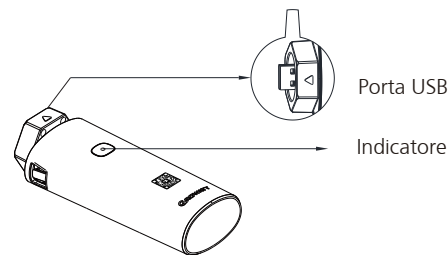
Disclaimer: a seguito dell'aggiornamento del prodotto o per altre ragioni, il contenuto di questo manuale verrà aggiornato senza preavviso per l'utente. Il diritto di copyright è di interpretazione appartiene a Shenzhen Growatt New Energy Co., Ltd. e tutti i diritti sono riservati.

### 1. Panoramica del prodotto

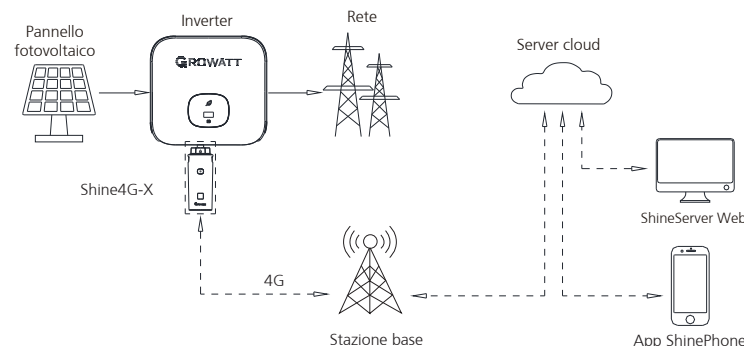
Shine4G-X è compatibile con tutti gli inverter senza accumulo dotati di porta USB e consente il monitoraggio e la manutenzione a distanza degli impianti fotovoltaici tramite connessione 4G.

- Supporto del monitoraggio tramite pagine web del server e app per dispositivi mobili
- Supporto della messa in funzione locale e dell'aggiornamento del firmware
- Supporto del salvataggio locale dei dati e della ritrasmissione del punto di interruzione

### 2. Aspetto del prodotto



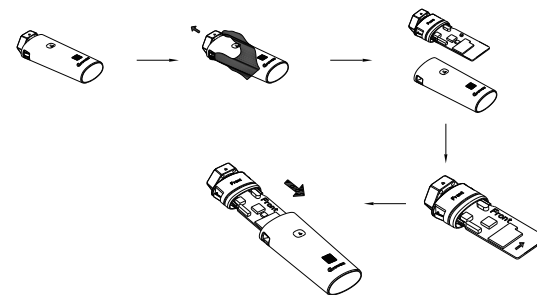
### 3. Schema del sistema



### 4. Installazione e configurazione

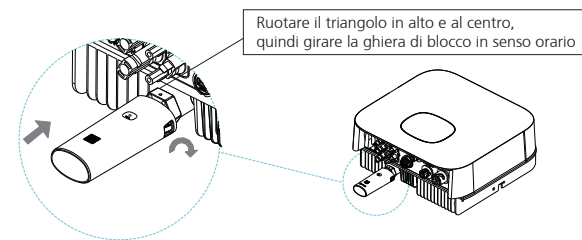
#### 4.1 Installazione della scheda SIM

1. Usare il dito per premere il gancio su entrambi i lati del datalogger, rimuovere il coperchio superiore e la scheda di circuito dal corpo principale;
2. Premere delicatamente la scheda SIM fino a inserirla nell'apposito slot;
3. Rimettere in posizione il circuito stampato e il coperchio superiore; quando si sente "clic" significa che il coperchio superiore è fissato al corpo principale.



#### 4.2 Istruzioni per l'installazione

1. Ruotare la copertura USB del dispositivo fotovoltaico in senso antiorario;
2. Ruotare la ghiera di blocco del datalogger nella parte superiore, assicurarsi che il triangolo sia centrato sulla parte anteriore;
3. Collegare il datalogger alla porta USB dell'inverter, assicurarsi che il triangolo si trovi sul lato anteriore, premere la custodia e ruotare in senso orario fino a quando non è ben serrata.



**4.3 Accensione dell'inverter e controllo dello stato di Shine4G-X**  
Dopo aver installato Shine4G-X, accendere l'inverter. Quando si installa Shine4G-X per la prima volta, la spia lampeggia in rosso. Quando la comunicazione tra il server e l'inverter è stabilita, la spia lampeggia in blu. Di seguito è riportata la descrizione dello stato delle spie LED:

Stato indicatore LED	Descrizione dello stato di funzionamento
LED spento	Comunicazione anomala
LED rosso lampeggia	La comunicazione con l'inverter è buona e la connessione al server è in corso
LED verde lampeggia	La comunicazione con l'inverter presenta anomalie, mentre la comunicazione con il server è buona
LED blu lampeggia	Comunicazione buona

#### 4.4 Configurazione del datalogger

1. Scansionare il codice QR qui sotto per scaricare ShinePhone, oppure scaricare e installare l'app dall'Apple Store o da Google Play Store
2. Dopo l'installazione dell'app, è possibile seguire i passaggi richiesti dall'interfaccia dell'app per completare la configurazione del datalogger e creare l'impianto fotovoltaico. In caso di dubbi sul processo di configurazione, fare riferimento alla "Guida rapida di installazione di Shine4G-X", che può essere scaricata scansionando il codice QR.



【App ShinePhone】



【Guida rapida di installazione di Shine4G-X】

#### 4.5 Risoluzione rapida dei problemi

Stato del LED	Stato di lavoro	Risoluzione
Il LED blu lampeggia	Comunicazione buona	Stato di lavoro normale
Il LED rosso lampeggia	La comunicazione con l'inverter è buona e la connessione al server è in corso	Se la spia rossa lampeggia a lungo, verificare se il nome del dominio e le informazioni sulla porta sono corrette o meno
Il LED verde lampeggia	La comunicazione con l'inverter presenta anomalie, mentre la comunicazione con il server è buona	Controllare il collegamento tra inverter e datalogger
LED blu normalmente acceso	Datalogger anomalo	Cambiare con un altro datalogger
LED rosso normalmente acceso	Scheda SIM senza credito o assenza di segnale	Controllare lo stato della scheda SIM
LED verde normalmente acceso	Impossibile leggere la scheda SIM	Controllare se la scheda SIM è allentata o danneggiata
LED spento	Comunicazione anomala	1. Controllare il collegamento tra l'inverter e il datalogger 2. Controllare il nome del dominio e le informazioni sulla porta

#### 5. Specifica

Tipo	Elemento	Parametro
Parametri generali	Dimensioni (L / A / P)	47 mm / 122 mm / 32 mm
	Peso	116 g
	Lingua del manuale	Cinese, inglese
	Grado di protezione	IP65

4

Tipo	Elemento	Parametro	
Parametri elettrici	Velocità dei dati	USART: 9600 / 115200 bps	
	Tensione nominale	5 V (±5%)	
	I <sub>max</sub>	2 A	
	Consumo tipico di energia	5 W	
	Temperatura di lavoro	-35 °C ~ +65 °C	
	Temperatura di conservazione	-40 °C ~ +70 °C	
Parametri di applicazione	Comunicazione con l'inverter	USB (protocollo Modbus RTU)	
	Comunicazione con il server	TCP (protocollo Modbus TCP)	
	Server supportati	ShineServer	
	Reti supportate	2/ 3/ 4G	
	Interfaccia di configurazione utente	Configurazione APP	
	Tipo di scheda SIM	Scheda SIM comune / Scheda SIM patch	
	Intervallo di trasmissione dati	5 min	
	Indirizzo IP del server predefinito	Server.growatt.com	
	Parametri wireless	Certificati	CE, UKCA, RoHS
		Tipo di sistema wireless	4G
GNSS		GNSS (GPS/GLONASS/BeiDou) Protocollo: NMEA	

5

Tipo	Elemento	Parametro
Parametri wireless	Versione standard e banda di frequenza per l'Europa	<ul style="list-style-type: none"> <li>• TDD-LTE: B38/B40/B41</li> <li>• FDD-LTE: B1/B3/B5/B7/B8/B20</li> <li>• UMTS/HSPA+: B1/B5/B8</li> <li>• GSM/GPRS: B3/B8</li> </ul>
	Versione standard e banda di frequenza per l'America del Sud	<ul style="list-style-type: none"> <li>• TDD-LTE: B40</li> <li>• FDD-LTE: B1/B2/B3/B4/B5/B7/B8/B28</li> <li>• UMTS/HSPA+: B1/B2/B5/B8</li> <li>• GSM/GPRS: 850/900/1800/1900MHz</li> </ul>
	Potenza di uscita massima	Livello di potenza GSM/GPRS: - - EGSM900: 4 (2 W) - - DCS1800: 1 (1 W) Livello di potenza EDGE: - - EGSM900: E2 (0,5 W) - - DCS1800: E1 (0,4 W) Livello di potenza CDMA 1X: 3 (0,25 W) Livello di potenza UMTS: - - WCDMA: 3 (0,25 W) - - EVDO: 3 (0,25 W) - - TD-SCDMA: 2 (0,25 W) Livello di potenza LTE 3 (0,25 W)
Velocità dei dati	Livelli multipli di slot temporali GPRS 12 Livelli multipli di slot temporali EDGE 12 UMTS R99: 384 kbps DL/UL HSPA+: 5,76 Mbps (UL), 42 Mbps (DL) TD-HSDPA/HSUPA: 2,2 Mbps (UL), 2,8 Mbps (DL) CDMA EVDO: Rev-0, Rev-A, Rev-B LTE Tipo 4: 150 Mbps (DL) LTE Tipo 4: 50 Mbps (UL)	

6

#### 6. Dichiarazione di conformità

Questo prodotto è conforme ai seguenti regolamenti e requisiti:

- > Direttiva sulla compatibilità elettromagnetica: 2014/30/UE (EMC)
- > Istruzioni per le apparecchiature radio: 2014/53/UE (RED)
- > Regolamento sulle apparecchiature elettriche (sicurezza): 2016:2014/35/UE (LVD)
- > Direttiva sulla restrizione delle sostanze pericolose: 2011/65/UE (UE) e 2015/863 (RoHS)

È possibile scaricare la Dichiarazione di conformità all'indirizzo <https://www.growatt.com>

#### 7. Contatti del servizio post-vendita

Shenzhen Growatt New Energy CO., LTD

Servizio di supporto on-line

(Generica Mondo)

T +86 0755 2747 1942

E [service@ginverter.com](mailto:service@ginverter.com)

W [www.ginverter.com](http://www.ginverter.com)

(Italia)

T 075 8087212

E [service@growatt.it](mailto:service@growatt.it)

W [www.growatt.it](http://www.growatt.it)



Download Manuale



Growatt New Energy

GR-UM-281-A-00

7